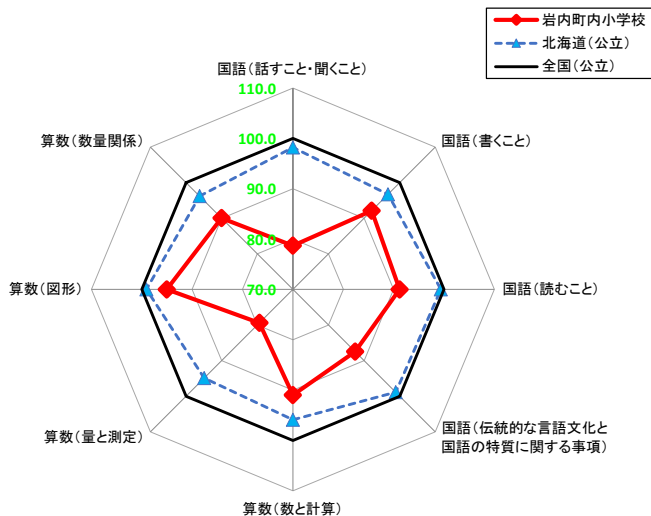


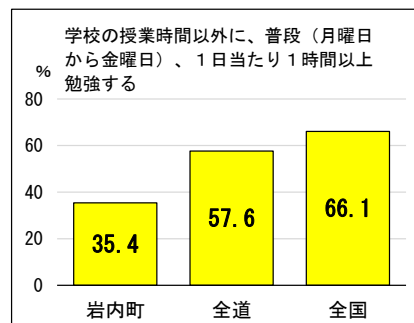
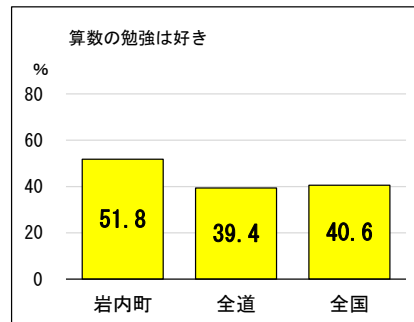
■岩内町内小学校の状況及び学力向上策(学校数:2校、児童数:85人)

【教科全体の状況】

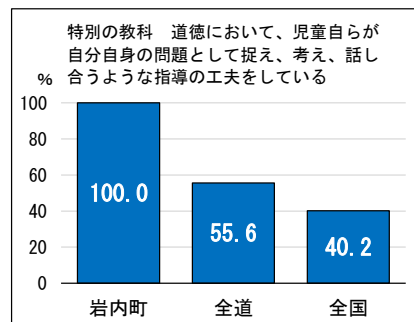
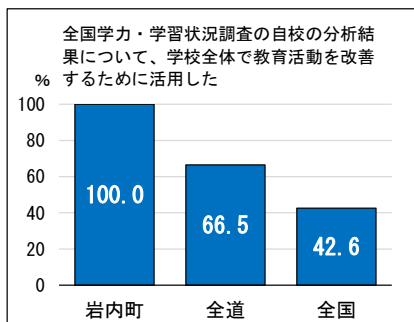
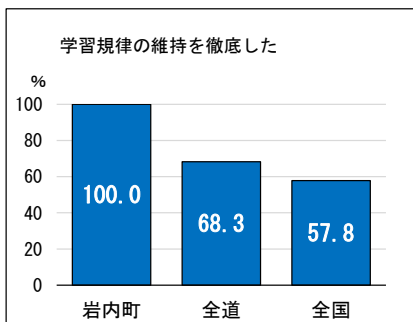
教科の領域別に全国を100とした場合の全道及び市町村の状況をレーダーチャートで示したもの
(市町村の平均正答率÷全国(公立)の平均正答率×100で算出)



【児童質問紙調査】



【学校質問紙調査】



【分析】

教科	<ul style="list-style-type: none"> ○ 国語では、「書くこと」で全国に最も近くなっている。 ○ 算数では、「図形」で全国に最も近くなっている。 	<ul style="list-style-type: none"> ○ 岩内町の小・中学校で学習規律の徹底を図るとともに、各校が全国学力・学習状況調査の自校の分析結果について、学校全体で教育活動を改善するために活用したことにより、各教科の授業が充実し、「算数の勉強は好き」と回答した児童の割合が全国を上回ったり、国語や算数の一部で全国に近くなったと考えられる。
児童質問紙	<ul style="list-style-type: none"> ○ 「算数の勉強は好き」と回答した児童の割合が、全国を上回っている。 ○ 「学校の授業時間以外に、普段(月曜日から金曜日)、1日当たり1時間以上勉強する」と回答した児童の割合が、全国及び全道を下回っている。 	<ul style="list-style-type: none"> ○ 「学校の授業時間以外に、普段(月曜日から金曜日)、1日当たり1時間以上勉強する」と回答した児童の割合が低いことから、家庭と連携し、家庭学習の習慣化に向けた取組をより一層充実する必要があると考えられる。
学校質問紙	<ul style="list-style-type: none"> ○ 「学習規律の維持を徹底した」と回答とした割合が、全国及び全道を上回っている。 ○ 「全国学力・学習状況調査の自校の分析結果について、学校全体で教育活動を改善するために活用した」と回答とした割合が、全国及び全道を上回っている。 ○ 「特別の教科 道徳において、児童自らが自分自身の問題として捉え、考え、話し合うような指導の工夫をしている」と回答した児童の割合が、全国及び全道を上回っている。 	

【岩内町の学力向上策】

- ◎ 小中一貫教育の推進
- ◎ 複数教員の配置による習熟度別少人数指導
- ◎ 基礎学力の定着を図るための学習支援員の配置
- ◎ ICTを効果的に活用した授業実践