

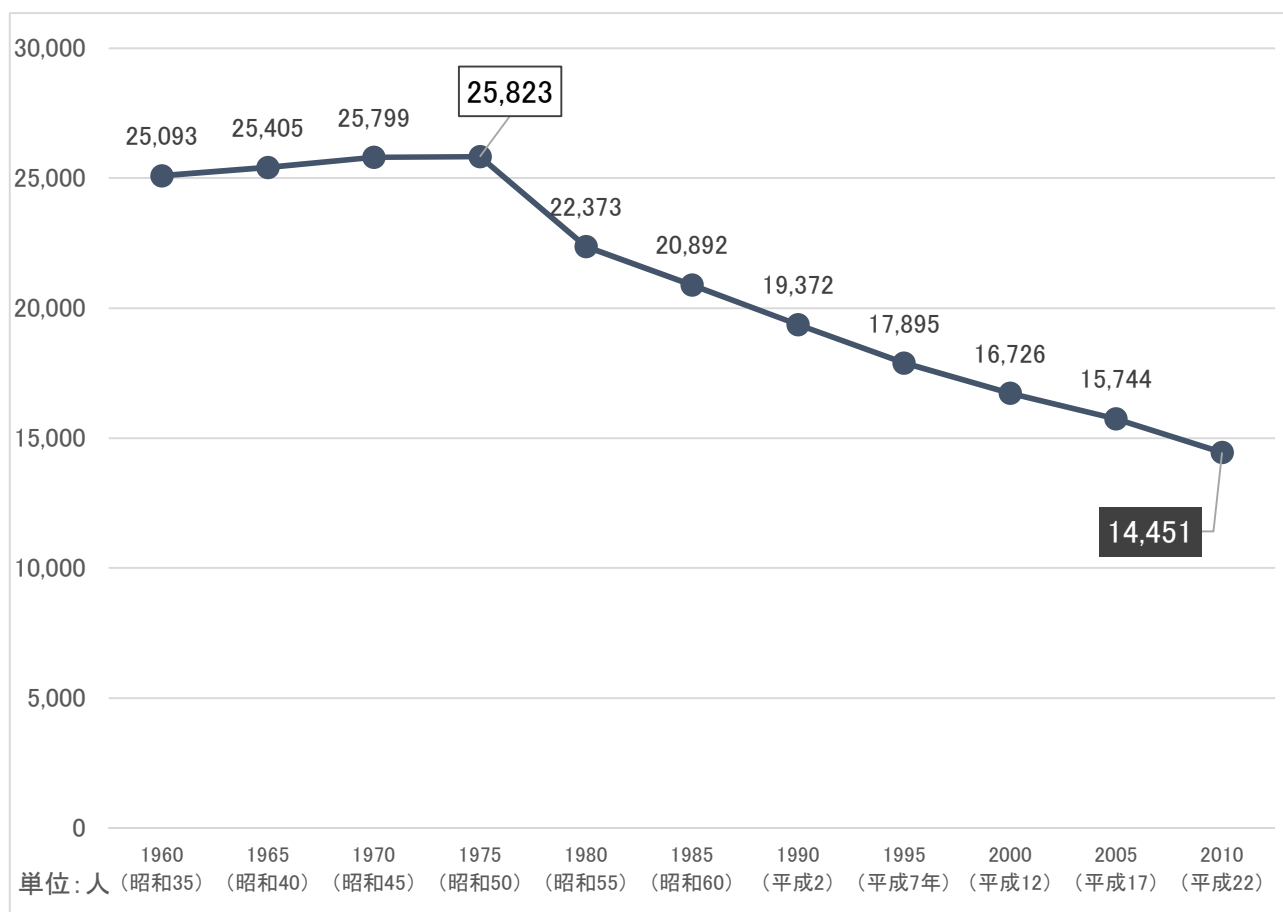
岩内町の人口の概観

岩内町における1960年（昭和35年）以降の人口推移を国勢調査からみると、1960年（昭和35年）時点では25,093人であり、ピークとなる1975年（昭和50年）の25,823人までは増加傾向にあったものの、その後減少に転じている。

2010年（平成22年）の人口は14,451人で、ピークの1975年（昭和50年）対比で56.0%となっており、5年毎に実施される国勢調査で、それぞれ1千人を超える減少となっている。

なお、2015年（平成27年）3月末時点の人口基本台帳人口をみると男性が6,364人、女性が7,219人の計13,583人（7,111世帯）となっており、2010年（平成22年）の国勢調査に比べて868人の減少となっている。

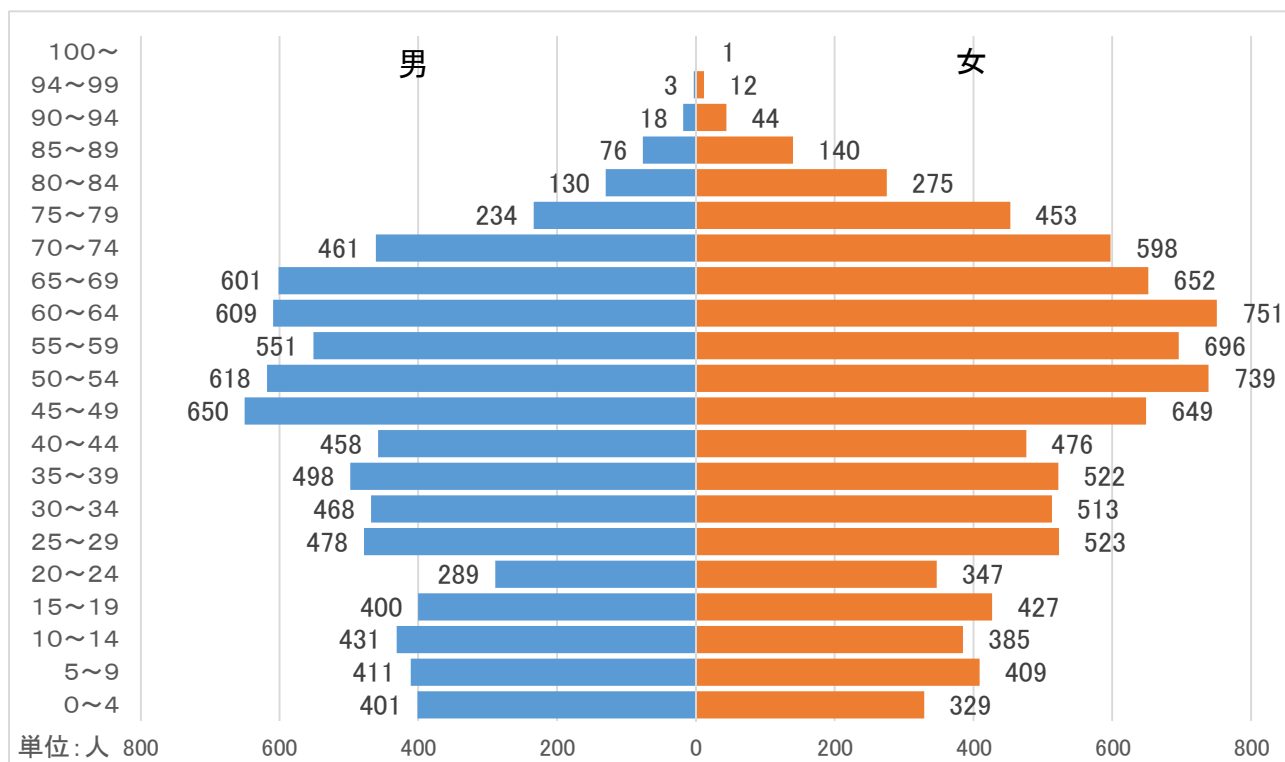
■ 岩内町の国勢調査人口推移 ■



資料）国勢調査（基準日各年10月1日）

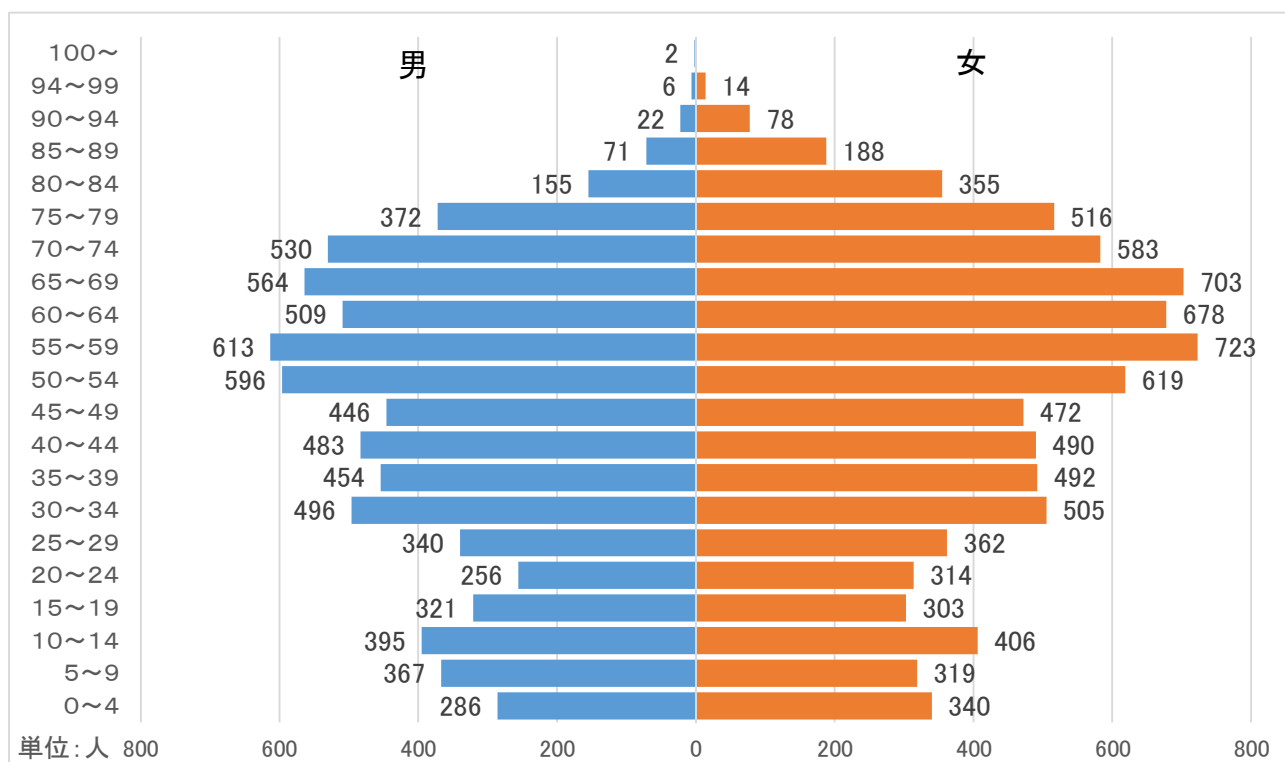
これら国勢調査による人口ピラミッドをみると、いずれの年次においても「20～24歳」で大きく減少し、壮年・高齢層で増加しているが、このことは、高校卒業後の進学・就職時に転出が増加することが大きな要因である。

■ 岩内町の人口ピラミッド：2000年（平成12年） ■

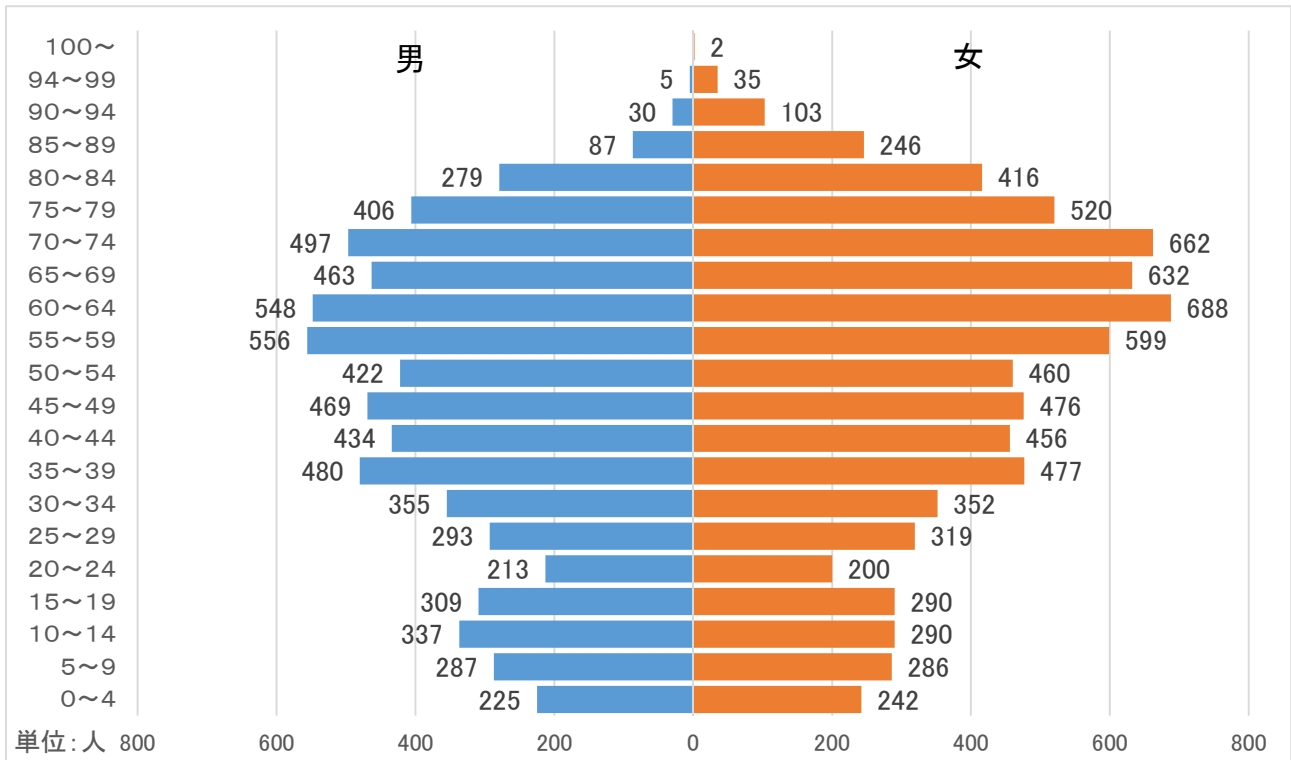


資料) 国勢調査 (以下同じ)

■ 岩内町の人口ピラミッド：2005年（平成17年） ■



■ 岩内町の人口ピラミッド：2010年（平成22年） ■



このことについて、岩内町の年齢別人口の推移をさらに詳しくみると、2000年（平成12年）以降では、「20～24歳」と「25～29歳」、「30～34歳」などの減少が顕著であり、2010年（平成22年）には「20～24歳」が413人、「25～29歳」が612人、「30～34歳」が707人で、それぞれ2000年（平成12年）対比で64.9%、61.1%、72.1%となっており、大きく減少している。

その他、2010年（平成22年）と2000年（平成12年）対比で減少しているのは、「0～4歳」の467人（2000年（平成12年）対比64.0%）、「50～54歳」の882人（同65.0%）、「5～9歳」の573人（同69.9%）などとなっているが、特に若年層での減少幅が顕著である。

一方、70歳以上の年齢階層では増加しているが、このことは平均余命の延伸に加えて、福祉や医療といった都合により周辺町村からの転入が増加しているものと考えられる。

■ 岩内町の年齢別人口の推移 ■

| 単位:人 | 2000年(平成12年) | | | 2005年(平成17年) | | | 2010年(平成22年) | | | 2000年 対比 | 2005年 対比 |
|--------|--------------|-----|-----|--------------|-----|-----|--------------|-----|-----|-------------|-------------|
| | 総数 | 男 | 女 | 総数 | 男 | 女 | 総数 | 男 | 女 | | |
| 0～4歳 | 730 | 401 | 329 | 626 | 286 | 340 | 467 | 225 | 242 | 64.0% | 74.6% |
| 5～9歳 | 820 | 411 | 409 | 686 | 367 | 319 | 573 | 287 | 286 | 69.9% | 83.5% |
| 10～14歳 | 816 | 431 | 385 | 801 | 395 | 406 | 627 | 337 | 290 | 76.8% | 78.3% |
| 15～19歳 | 827 | 400 | 427 | 624 | 321 | 303 | 599 | 309 | 290 | 72.4% | 96.0% |
| 20～24歳 | 636 | 289 | 347 | 570 | 256 | 314 | 413 | 213 | 200 | 64.9% | 72.5% |
| 25～29歳 | 1,001 | 478 | 523 | 702 | 340 | 362 | 612 | 293 | 319 | 61.1% | 87.2% |
| 30～34歳 | 981 | 468 | 513 | 1,001 | 496 | 505 | 707 | 355 | 352 | 72.1% | 70.6% |
| 35～39歳 | 1,020 | 498 | 522 | 946 | 454 | 492 | 957 | 480 | 477 | 93.8% | 101.2% |
| 40～44歳 | 934 | 458 | 476 | 973 | 483 | 490 | 890 | 434 | 456 | 95.3% | 91.5% |
| 45～49歳 | 1,299 | 650 | 649 | 918 | 446 | 472 | 945 | 469 | 476 | 72.7% | 102.9% |
| 50～54歳 | 1,357 | 618 | 739 | 1,215 | 596 | 619 | 882 | 422 | 460 | 65.0% | 72.6% |
| 55～59歳 | 1,247 | 551 | 696 | 1,336 | 613 | 723 | 1,155 | 556 | 599 | 92.6% | 86.5% |
| 60～64歳 | 1,360 | 609 | 751 | 1,187 | 509 | 678 | 1,236 | 548 | 688 | 90.9% | 104.1% |
| 65～69歳 | 1,253 | 601 | 652 | 1,267 | 564 | 703 | 1,095 | 463 | 632 | 87.4% | 86.4% |
| 70～74歳 | 1,059 | 461 | 598 | 1,113 | 530 | 583 | 1,159 | 497 | 662 | 109.4% | 104.1% |
| 75～79歳 | 687 | 234 | 453 | 888 | 372 | 516 | 926 | 406 | 520 | 134.8% | 104.3% |
| 80～84歳 | 405 | 130 | 275 | 510 | 155 | 355 | 695 | 279 | 416 | 171.6% | 136.3% |
| 85～89歳 | 216 | 76 | 140 | 259 | 71 | 188 | 333 | 87 | 246 | 154.2% | 128.6% |
| 90～94歳 | 62 | 18 | 44 | 100 | 22 | 78 | 133 | 30 | 103 | 214.5% | 133.0% |
| 95～99歳 | 15 | 3 | 12 | 20 | 6 | 14 | 40 | 5 | 35 | 266.7% | 200.0% |
| 100歳以上 | 1 | | 1 | 2 | 2 | | 3 | 1 | 2 | 300.0% | 150.0% |

資料) 国勢調査

注) 2010年（平成22年）の対比はそれぞれ総数

人口動態と合計特殊出生率（TFR）

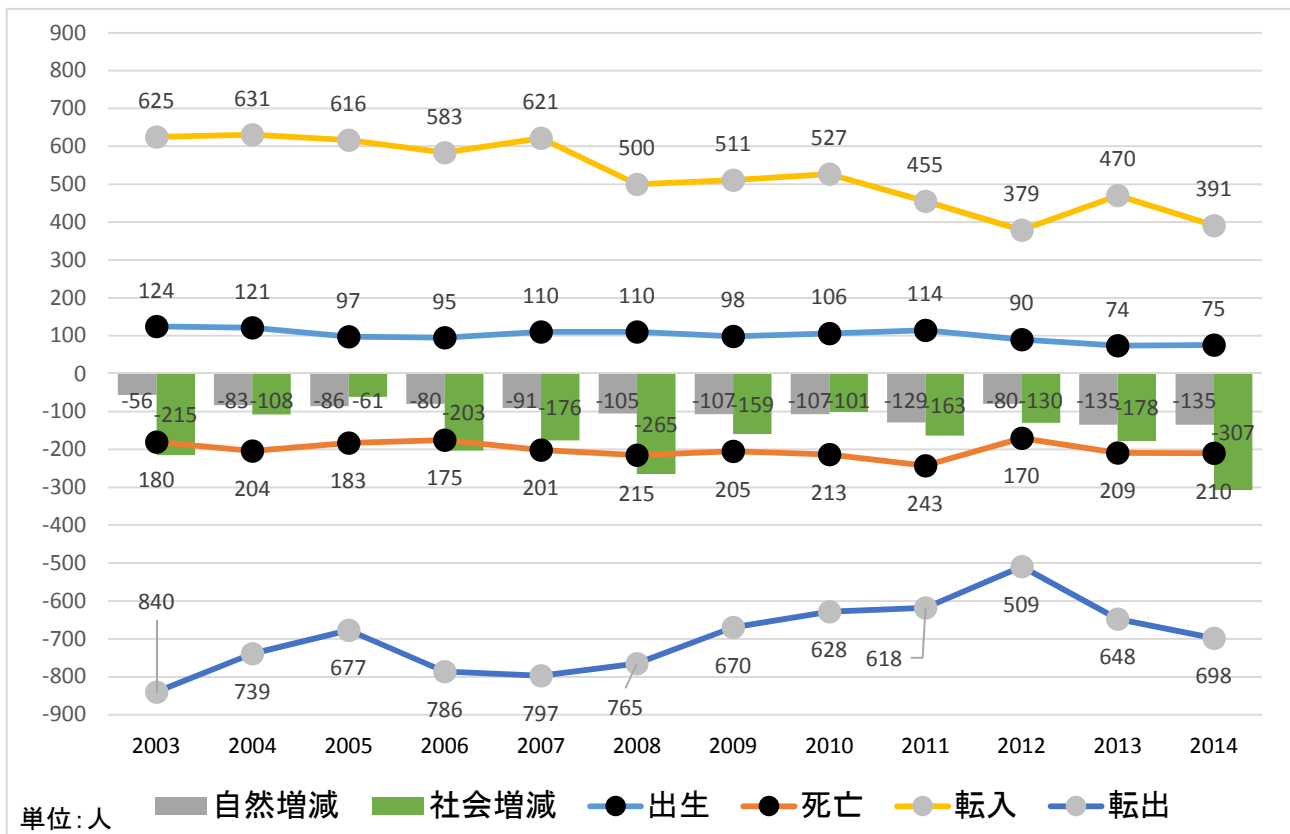
■人口動態

岩内町の住民基本台帳から社会増減や自然増減、その他増減についてみると、いずれの年度でも転出数が転入数を上回っており、2014年度（平成26年度）は転出数698人に対し、転入数が391人で差し引き転出超過数が307人となっている。

自然増減についても死亡数が出生数を上回っており、2014年度（平成26年度）では死亡数が210人に対し、出生数が75人と差し引き死亡超過数が135人となっている。

これらから、岩内町は自然増減についても、社会増減についても減少傾向にあることがわかるが、その減少幅も拡大傾向にある。

■ 岩内町の社会増減と自然増減の推移 ■



資料) 住民基本台帳（各年4月1日～翌3月31日）

■ 岩内町の社会増減と自然増減の推移 ■

| 単位:人 | 自然増減 | | | 社会増減 | | |
|-------------|------|-----|-------------|------|-----|-------------|
| | 出生 | 死亡 | 自然増減 | 転入 | 転出 | 社会増減 |
| 1997(平成 9) | 138 | 154 | -16 | 707 | 931 | -224 |
| 1998(平成 10) | 130 | 166 | -36 | 699 | 732 | -33 |
| 1999(平成 11) | 121 | 197 | -76 | 606 | 848 | -242 |
| 2000(平成 12) | 126 | 158 | -32 | 676 | 760 | -84 |
| 2001(平成 13) | 123 | 163 | -40 | 686 | 739 | -53 |
| 2002(平成 14) | 135 | 181 | -46 | 583 | 820 | -237 |
| 2003(平成 15) | 124 | 180 | -56 | 625 | 840 | -215 |
| 2004(平成 16) | 121 | 204 | -83 | 631 | 739 | -108 |
| 2005(平成 17) | 97 | 183 | -86 | 616 | 677 | -61 |
| 2006(平成 18) | 95 | 175 | -80 | 583 | 786 | -203 |
| 2007(平成 19) | 110 | 201 | -91 | 621 | 797 | -176 |
| 2008(平成 20) | 110 | 215 | -105 | 500 | 765 | -265 |
| 2009(平成 21) | 98 | 205 | -107 | 511 | 670 | -159 |
| 2010(平成 22) | 106 | 213 | -107 | 527 | 628 | -101 |
| 2011(平成 23) | 114 | 243 | -129 | 455 | 618 | -163 |
| 2012(平成 24) | 90 | 170 | -80 | 379 | 509 | -130 |
| 2013(平成 25) | 74 | 209 | -135 | 470 | 648 | -178 |
| 2014(平成 26) | 75 | 210 | -135 | 391 | 698 | -307 |

資料) 住民基本台帳 (各年 4 月 1 日～翌 3 月 31 日)

これら社会増減の状況について、国勢調査からより具体的にみると、2010年(平成22年)の道内市別で転出超過が多いのは、札幌市の428人、次いで小樽市の92人、倶知安町の49人、神恵内村の46人などとなっている。一方で、転入超過の状況を見ると、最も多いのが函館市の14人、次いで岩見沢市の12人となっているが、そのほかに転入超過が10人を超える市町村はない。

なお、道外については、転入が205人、転出が225人の転出超過が20人となっているが、他市町村にみられるような関東圏への偏りなどはあまりない。

■ 岩内町の転入出の状況（2010年（平成22年）） ■

| 転入 | | 転出 | | ※転入－転出 |
|-----------|-------|----------|-------|--------|
| 道内他市区町村から | 1,146 | 道内他市区町村へ | 1,871 | -725 |
| 札幌市 | 326 | 札幌市 | 754 | -428 |
| 共和町 | 136 | 共和町 | 167 | -31 |
| 小樽市 | 53 | 小樽市 | 145 | -92 |
| 倶知安町 | 37 | 倶知安町 | 86 | -49 |
| 余市町 | 36 | 余市町 | 68 | -32 |
| 函館市 | 34 | 神恵内村 | 56 | -46 |
| 泊村 | 29 | 泊村 | 45 | -16 |
| 江別市 | 26 | 江別市 | 39 | -13 |
| 岩見沢市 | 24 | 室蘭市 | 36 | -20 |
| 寿都町 | 24 | 旭川市 | 32 | -16 |
| 苫小牧市 | 23 | 千歳市 | 28 | -21 |
| 帯広市 | 18 | 苫小牧市 | 27 | -4 |
| 旭川市 | 16 | 石狩市 | 25 | -18 |
| 室蘭市 | 16 | 函館市 | 20 | 14 |
| 蘭越町 | 14 | 恵庭市 | 19 | -8 |
| 根室市 | 12 | 寿都町 | 19 | 5 |
| 伊達市 | 12 | 京極町 | 17 | -14 |
| 北広島市 | 12 | 伊達市 | 16 | -4 |
| 恵庭市 | 11 | 蘭越町 | 16 | -2 |
| 留萌市 | 10 | 帯広市 | 15 | 3 |
| 神恵内村 | 10 | 二セコ町 | 15 | -7 |
| その他道内 | 267 | 北見市 | 14 | -7 |
| | | 名寄市 | 14 | -8 |
| 他都府県から | 205 | 岩見沢市 | 12 | 12 |
| 東京都 | 27 | 滝川市 | 12 | -10 |
| 青森県 | 20 | 八雲町 | 11 | -4 |
| 埼玉県 | 17 | 登別市 | 10 | -3 |
| 兵庫県 | 16 | 北広島市 | 10 | 2 |
| 神奈川県 | 15 | その他道内 | 143 | ※ |
| 愛知県 | 14 | | | |
| 宮城県 | 13 | 他都府県へ | 225 | -20 |
| 福島県 | 11 | 兵庫県 | 29 | -13 |
| 千葉県 | 10 | 東京都 | 20 | 7 |
| その他道外 | 62 | 青森県 | 19 | 1 |
| | | 千葉県 | 18 | -8 |
| 国外から | 19 | 神奈川県 | 16 | -1 |
| | | 埼玉県 | 14 | 3 |
| | | 愛知県 | 12 | 2 |
| | | その他道外 | 97 | ※ |

資料) 国勢調査（2010年（平成22年））

注1) 道内市町村の各市町村と、他県の各都府県はそれぞれ内数で、10人を越えるものを抽出

注2) 前回（2005年（平成17年））の国勢調査以降（5年間）に転入や転出があった数

また、常住地による人口と就業者数、従業地・通学地による人口と従業地による就業者数をみると、岩内町を常住地とする人口では、2010年（平成22年）の総数（夜間人口）14,451人に対して、「他市区町

村で従業・通学」が1,792人、「他県で従業・通学」が16人の計1,808人と12.5%となっており、9割近くが岩内町内で従業や通学していることがわかる。

■ 岩内町を常驻地とする人口（2010年（平成22年）） ■

| 単位：人 | 総数 (夜間人口) | 従業も 通学もしてい ない | 自宅で 従業 | 自宅外の 町内で 従業・通学 | 他市区町村 で従業・通学 | 他県で 従業・通学 | (従業地・ 通学地) 不詳 |
|---------|--------------|---------------------|-----------|----------------------|-----------------|--------------|---------------------|
| 総数(男女別) | 14,451 | 6,168 | 891 | 5,440 | 1,792 | 16 | 160 |
| 15歳未満 | 1,667 | 628 | - | 1,035 | 4 | - | - |
| 15～19歳 | 599 | 41 | 1 | 442 | 111 | - | 4 |
| 20～24歳 | 413 | 70 | 4 | 228 | 95 | - | 16 |
| 25～29歳 | 612 | 152 | 14 | 282 | 142 | 1 | 22 |
| 30～34歳 | 707 | 155 | 27 | 320 | 189 | 1 | 16 |
| 35～39歳 | 957 | 199 | 36 | 483 | 216 | 1 | 23 |
| 40～44歳 | 890 | 191 | 43 | 422 | 206 | - | 28 |
| 45～49歳 | 945 | 178 | 63 | 457 | 236 | 2 | 11 |
| 50～54歳 | 882 | 182 | 68 | 433 | 188 | 1 | 11 |
| 55～59歳 | 1,155 | 312 | 137 | 515 | 183 | 4 | 8 |
| 60～64歳 | 1,236 | 485 | 146 | 449 | 152 | 5 | 4 |
| 65～69歳 | 1,095 | 696 | 119 | 223 | 52 | 1 | 5 |
| 70～74歳 | 1,159 | 942 | 105 | 99 | 13 | - | - |
| 75～79歳 | 926 | 819 | 73 | 28 | 3 | - | 3 |
| 80～84歳 | 695 | 634 | 38 | 17 | 2 | - | 4 |
| 85歳以上 | 509 | 484 | 17 | 7 | - | - | 1 |
| 不詳 | 4 | - | - | - | - | - | 4 |

資料) 国勢調査(2010年(平成22年))

注) 常驻地や従業地、通学地等の不詳が異なることから、総数が合わない場合がある(以下、同じ)

また、特に従業者数に絞ってみると、総数6,627人に対して「他市町村で従業」が1,688人、「他県で従業」が16人の計3,274人となっているが、このことは、岩内町内を常驻地としている者の25.7%が岩内町外に通勤(勤務)していることを意味している。

一方で、岩内町を従業地や通学地にしている町外常住者をみると、総数(昼間人口)の13,685人に対して、「道内他市町村に常住」が983人、「他県に常住」が1人の計984人で、全体の7.2%となっている。このうち、従業者については、5,835人に対して町外常住者は858人で、全体の14.7%となっている。

これらを改めて整理すると、岩内町に常住する者の12.5%が町外で従業、通学し、特に従業者については25.7%が町外で従業しているのに対し、岩内町外に常住する者が岩内町内で従業、通学する比率はそれぞれ7.2%、14.7%となっていることから、岩内町から他市町村に従業、通学する者の方が、他市町村から岩内町に従業、通学する者より多いことがわかる。

■ 岩内町を常驻地とする従業者数（2010年（平成22年）） ■

| 単位：人 | 総数 | 自宅で従業 | 自宅外の 町内で従業 | 他市町村で 従業 | 他県で従業 | (従業地) 不詳 |
|---------|-------|-------|---------------|-------------|-------|-------------|
| 総数(男女別) | 6,627 | 891 | 3,995 | 1,688 | 16 | 53 |
| 15歳未満 | - | - | - | - | - | - |
| 15～19歳 | 63 | 1 | 38 | 24 | - | - |
| 20～24歳 | 316 | 4 | 224 | 82 | - | 6 |
| 25～29歳 | 448 | 14 | 282 | 142 | 1 | 10 |
| 30～34歳 | 542 | 27 | 320 | 189 | 1 | 6 |
| 35～39歳 | 743 | 36 | 483 | 216 | 1 | 8 |
| 40～44歳 | 681 | 43 | 422 | 206 | - | 10 |
| 45～49歳 | 760 | 63 | 457 | 236 | 2 | 4 |
| 50～54歳 | 690 | 68 | 433 | 188 | 1 | 1 |
| 55～59歳 | 839 | 137 | 515 | 183 | 4 | 4 |
| 60～64歳 | 747 | 146 | 448 | 152 | 5 | 1 |
| 65～69歳 | 397 | 119 | 223 | 52 | 1 | 3 |
| 70～74歳 | 217 | 105 | 99 | 13 | - | - |
| 75～79歳 | 103 | 73 | 27 | 3 | - | - |
| 80～84歳 | 57 | 38 | 17 | 2 | - | - |
| 85歳以上 | 24 | 17 | 7 | - | - | - |
| 不詳 | - | - | - | - | - | - |

資料) 国勢調査（2010年（平成22年）：以下同じ）

■ 岩内町を従業地・通学地とする人口・従業者数（2010年（平成22年）） ■

| 単位：人 | 従業地・通学地による人口 | | | 従業地による従業者数 | | |
|---------|--------------|-----------------|---------|------------|-----------------|---------|
| | 総数 (昼間人口) | うち道内他市 町村に常住 | うち他県に常住 | 総数 | うち道内他市 町村に常住 | うち他県に常住 |
| 総数(男女別) | 13,685 | 983 | 1 | 5,835 | 858 | 1 |
| 15歳未満 | 1,667 | 3 | - | - | - | - |
| 15～19歳 | 626 | 134 | - | 52 | 13 | - |
| 20～24歳 | 377 | 57 | - | 292 | 56 | - |
| 25～29歳 | 526 | 55 | - | 362 | 55 | - |
| 30～34歳 | 611 | 88 | - | 446 | 88 | - |
| 35～39歳 | 876 | 132 | - | 662 | 132 | - |
| 40～44歳 | 784 | 96 | - | 575 | 96 | - |
| 45～49歳 | 810 | 94 | 1 | 625 | 94 | 1 |
| 50～54歳 | 792 | 96 | - | 600 | 96 | - |
| 55～59歳 | 1,089 | 109 | - | 773 | 109 | - |
| 60～64歳 | 1,164 | 76 | - | 675 | 76 | - |
| 65～69歳 | 1,070 | 81 | 3 | 2,705 | 80 | 3 |
| 70～74歳 | 1,158 | 23 | - | 1,337 | 23 | - |
| 75～79歳 | 928 | 8 | 1 | 611 | 8 | 1 |
| 80～84歳 | 4,875 | 2 | - | 261 | 2 | - |
| 85歳以上 | 4,293 | - | - | 90 | - | - |
| 不詳 | 332 | - | - | - | - | - |

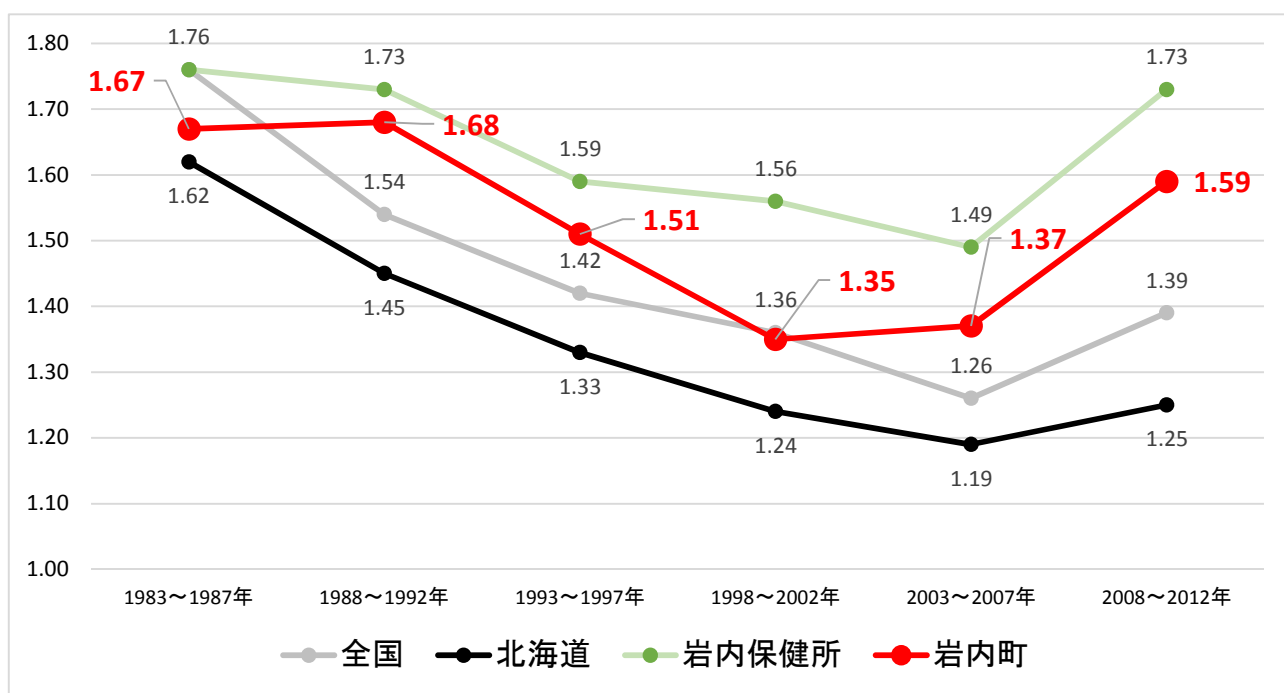
■合計特殊出生率（TFR）

合計特殊出生率（TFR：Total Fertility Rate）とは、一人の女性が一生に産む子供の平均数を示しており、例えば時期や地域などの異なる集団間の出生による人口の自然増減を比較、評価する際の重要な指標であることから、今回の推計でも用いている。

この合計特殊出生率（TFR）について、岩内町の状況を見ると、なだらかな減少を続けて1998年（平成10年）～2002年（平成12年）には1.35となったが、直近値（2008年（平成20年）～2012年（平成24年））は1.59と増加している。この数値は北海道の1.25を0.34ポイント上回り、全国の1.39については0.20ポイント下回っている。

なお、北海道は全国の数値よりも相対的に低い水準にあり、このことは同時期の合計特殊出生率（TFR）が1.08となっているなど札幌市の影響が大きいと考えられるが、このように一般的に都市部は低位にあると指摘されており、岩内町も周辺町村を含む岩内保健所の数値よりも低い状況にある。

■ 岩内町の合計特殊出生率（TFR）推移 ■



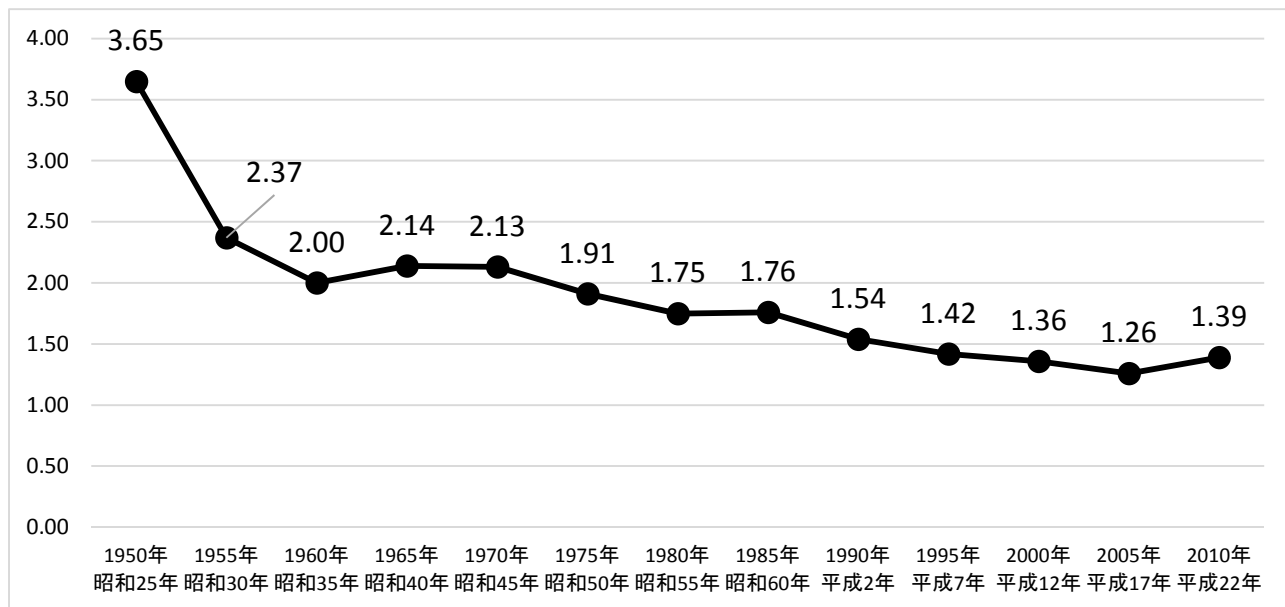
資料）人口動態保健所・市区町村別統計（全国は人口動態総計）
 注※1）岩内保健所の所轄区域は岩内町と共和町、泊村、神恵内村

また、参考までに人口動態総覧により、全国の1950年（昭和25年）から2010年（平成22年）までの推移をみると、1950年（昭和25年）は3.65となったが、1965年（昭和40年）の2.14以降はなだらかな減少傾向にあり、2005年（平成17年）には1.26まで低下したが、2010年（平成22年）には1.39と0.13ポイント増加した。

なお、人口が均衡（増加も減少もしない）する合計特殊出生率（TFR）は2.1程度といわれており（「人口置換水準」という）、2013年（平成25年）の女性の死亡率等を考慮すると2.07（国立社会保障・人口問題研究所の算出値）となるが、1970年（昭和45年）の2.13以降でこの水準を上回ったことはない。

また、1975年（昭和45年）以降は20歳代の出生率が大きく低下している反面、近年では30歳～40歳代の出生率が上昇傾向にあるが、直近の2013年（平成25年）では1.43と前年の1.41を0.02ポイント、図中の2010年（平成22年）の1.39を0.04ポイント、それぞれ上回った。

■ 全国の合計特殊出生率（TFR）推移 ■
1960年（昭和35年）～2010年（平成22年）：5年刻み



資料) 人口動態総覧

注1) 人口動態総覧に市町村別の数値はない

注2) 過去の合計特殊出生率のピークは、統計が開始された1947年（昭和22年）の4.54である

将来人口推計（暫定推計）

■暫定推計方法

- ・年齢別人口の加齢に伴って生じる年々の変化を、その要因（死亡、出生、および人口移動）ごとに計算して将来の人口を求める「コーホート要因法」により推計した
- ・基準人口は、暫定的に2010年（平成22年）の国勢調査人口とした
- ・合計特殊出生率（TFR）は、厚生労働省の「市区町村別生命表」を用いた（岩内保健所：岩内町の直近値（2008年（平成20年）～2012年（平成24年））は1.59）
- ・将来の0～4歳の性比については、過去の男女出生数の平均値から算出した
- ・将来の生残率は、北海道「北海道保健統計年報」の簡易生命表（男女別）から算出した
- ・社会増減率は、住民基本台帳から生残率を考慮して5歳階級別に算出した

■暫定推計区分

①社人研推計（社人研推計に準拠）

国立社会保障・人口問題研究所（以下、「社人研」とする）の推計と同様に、社会増減率は直近値（ここでは2015年（平成27年）値）を用いたが、社人研と同様に今後の増減率を調整した（一部増減率を1/2）。

②出生率上昇（北海道の推計と同じ数値を適用）

上記「①社人研推計」を元に、2030年（平成42年）に合計特殊出生率（TFR）が1.80、2040年（平成52年）に同じく2.07（社人研が算出した「人口置換水準」）となるよう逡増するものとして推計した（2040年（平成52年）以降のTFRは2.07を維持）。

③出生率上昇＋流出入均衡

上記「②出生率上昇」を元に、2040年（平成52年）の段階で岩内町全体の流出入（社会増減）が均衡するものとして推計した（各年齢階層のプラス幅合計とマイナス幅合計が2040年（平成52年）時点で合致）。

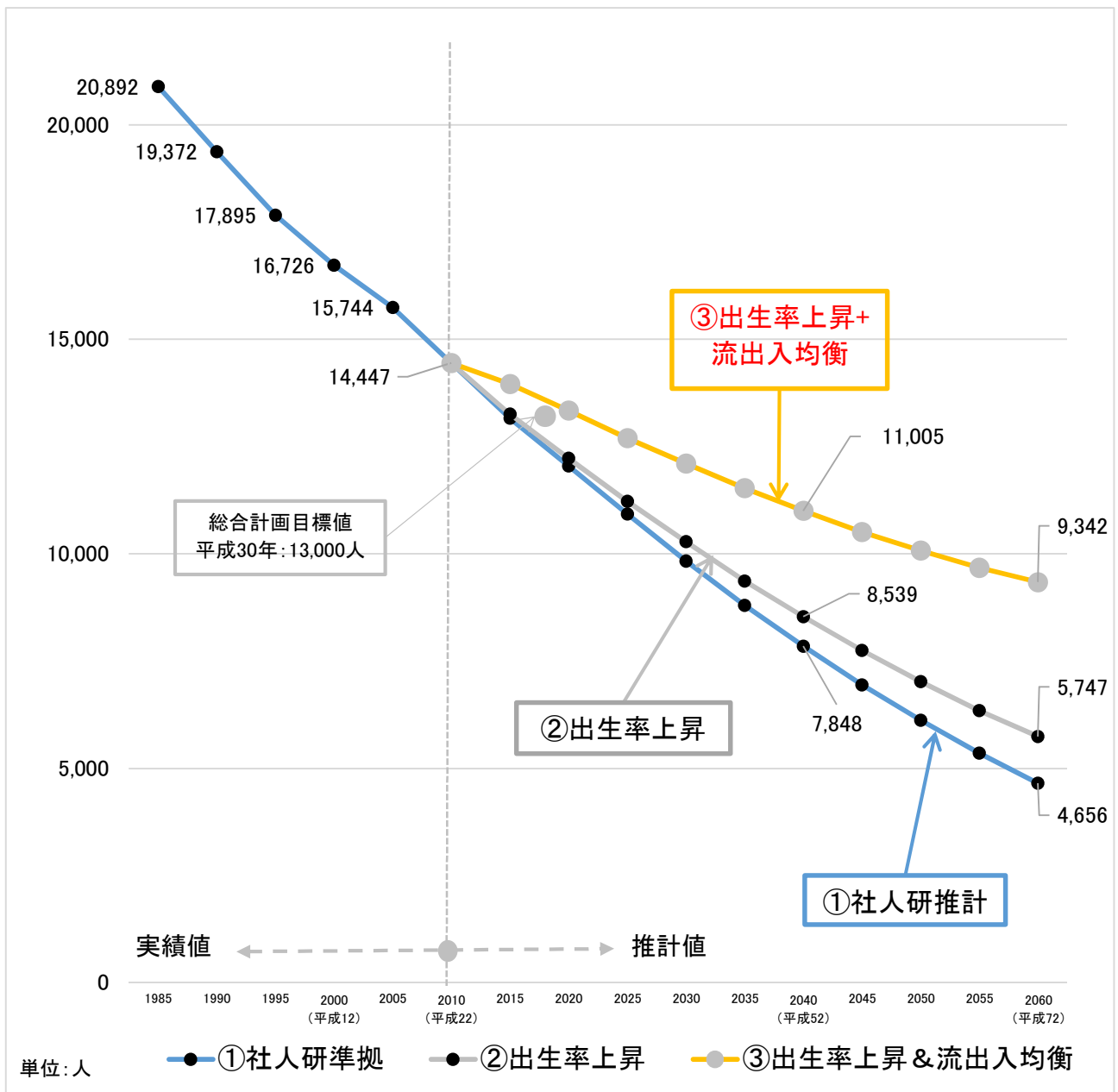
■暫定推計結果概観

推計結果全体をみると、推計の基準年となる2010年（平成22年）の人口は15,744人となり、「①社人研推計」では2040年（平成52年）が7,848人、2060年（平成72年）が4,656人で2010年（平成22年）対比ではそれぞれ49.8%、29.6%となった。

この「①社人研推計」では合計特殊出生率（TFR）を1.59（岩内町の実績値）と設定しているが、これを北海道の推計と同様に2030年1.80、2040年（平成52年）2.07と設定したのが「②出生率上昇」であり、2040年（平成52年）で8,539人、2060年（平成72年）で5,747人となり、2010年（平成22年）対比ではそれぞれ54.2%、36.5%となった。

「③出生率上昇＋流出入均衡」は、上記「②出生率上昇」を元に、2040年（平成52年）の段階で岩内町全体の流出入（社会増減）が均衡するものとして推計したが（各年齢階層の社会増減のプラス幅とマイナス幅が合致）、2040年（平成52年）で11,005人、2060年（平成72年）で9,342人となり、2010年（平成22年）対比ではそれぞれ69.9%、59.3%となった。

■ 各暫定推計結果の推移 ■



注) 2010年(平成22年)は国勢調査の実績値(各年4月30日)

| 単位:人 | 2010年 平成22年 | 2015年 平成27年 | 2020年 平成32年 | 2025年 平成37年 | 2030年 平成42年 | 2035年 平成47年 | 2040年 平成52年 | 2045年 平成57年 | 2050年 平成62年 | 2055年 平成67年 | 2060年 平成72年 |
|--------------|----------------|----------------|----------------|----------------|----------------|----------------|----------------|----------------|----------------|----------------|----------------|
| ①社人研推計 | 14,447 | 13,161 | 12,048 | 10,929 | 9,836 | 8,802 | 7,848 | 6,951 | 6,128 | 5,358 | 4,656 |
| ②出生率上昇 | 14,447 | 13,257 | 12,226 | 11,221 | 10,281 | 9,372 | 8,539 | 7,751 | 7,026 | 6,353 | 5,747 |
| ③出生率上昇+流出入均衡 | 14,447 | 13,963 | 13,340 | 12,699 | 12,107 | 11,534 | 11,005 | 10,510 | 10,076 | 9,678 | 9,342 |

今後の検討の視点

今回実施した推計のうち、「①社人研推計」をみると、2040年（平成52年）に岩内町の人口は、7,848人にまで減少する。

岩内町では、総合計画（2009年（平成21年）～2018年（平成30年））の中で目標人口を2018年（平成30年）で13,000人としているが、2015年（平成27年）3月末（住民基本台帳）で13,583人といった状況にある。

今後も人口減少が懸念されることから、様々な課題の洗い出しを行なう必要があるが、その上で、課題解決のための方向を定め、具体的な施策を講じる必要があることから、今後の人口減少問題に取り組む基本的視点として、以下の4点をこの人口ビジョンでは設定すべきである。

- 人口減少時代の到来
- 自然増減による人口減少の懸念（出生数の減少）
- 社会増減による人口減少の懸念（人口の流出）
- 産業構造の変化等による地域経済への影響（経済などの規模縮小）

■人口減少が岩内町にもたらす影響

このような視点から、特に岩内町では、以下の3点に配慮する必要がある。

- | | |
|----------------|---------------|
| ①生産年齢人口の減 | ⇒ 岩内町の産業構造の変化 |
| ②20～39歳女性人口の減少 | ⇒ 岩内町の子どもが減少 |
| ③高齢人口の増加 | ⇒ 医療費負担の増加 |

■目標達成に向けた検討の「切り口」

こうした条件を満たすためには、以下のような「切り口」での検討が必要になる。

例示：検討の切り口

○今後優先的に実施すべき施策は何か

- ・優先度を踏まえた検討を実施
- ・追加すべき施策はないか
- ・目標設定や評価・検証をどのように行なうべきか など

○目標設定をどうするのか

- ・実施後にしっかりと評価や検証が行なえる目標か
- ・実態とかけ離れた目標ではないか
- ・総合計画で設定した目標値との整合性はどうか
- ・数値の算出に問題はないか など

※KPI：重要実績評価指標（Key Performance Indicators）

目標達成の状況を判断するためのもので、今回の総合戦略の達成状況を検証するために、関連性の高い項目について数値指標を設定（例：人口を増加させる→現在△△人の出生数を〇〇人まで増加させる、現在の転出超過幅を縮小するため、移住数を▲▲人から●●人まで増加させる など）

■人口ビジョンの検討と総合戦略の策定に向けて

今後策定する総合戦略については、こうした人口ビジョンの検討などから、以下の4つの視点が不可欠である。

①具体的手法などの検討

- 各項目の具体的手法等については今後検討
- ただし、従来型の岩内町単独での「検討」では実現が困難と考えられる項目も相当数あり
- 総合戦略の策定にあたっては、岩内町以外の部分についても積極的に協力を促すことが求められている
- 具体的手法や目標設定などについては、実際にはこれらの「調整」が今後不可欠になるが、総合戦略の趣旨を勘案すると、協力を前提とした意欲的な設定が求められる
- 行政自体の関与がほとんどないような項目についても目標の設定が必要

②推進体制などの検討

- 推進体制についても、上記と同様の「考え方」が求められる
- 従来の「総合計画」の枠組みに捉われない推進体制が不可欠
- 「官」に「産」や「学」、「労」、「金」、「言」を体制に加えることになるが、それぞれがどのような役割を担うのかは今後の検討課題
- 総合戦略をこうしたセクターや役割ごとに整理することも必要

③年次別数値目標の整理

- 年次別数値目標についても、具体的検討は今後になるが、「柱」となる戦略に関しては予め設定が必要
- 現段階で検討可能な数値目標については一旦整理が必要
- 現段階で設定できない目標を予め抽出し、いつまでに設定するのかを整理すべき

④各事業の評価や検証方法、PDCAサイクルなどの検討

- 各項目の具体的手法等については今後検討
- 特に注力すべきは、行政内部におけるPDCAサイクルの確立と円滑な実施（どの自治体においてもこのようなサイクルが効率的に機能しているとは言い難い）
- 例えば民間手法を参考に、株主や消費者に対して作成される「アニュアルレポート」（財務内容などを盛り込んだ年次事業報告書）を導入して、一般市民向けに年に1回作成することなどが想定される
- このように定期的に作成、公表し、評価されることによって、結果的に行政内部でPDCAサイクルが自ずと循環

●具体的な検討項目

①交流促進などの面からの検討

岩内町の魅力を発信し新たな交流を促進する必要があることから、賑わいのあるまちづくりを実現させるための様々な交流を活発化させることや観光入込客数といった交流人口の増加に取り組むこと、このようなまちづくりと観光や宿泊などのサービス業や商業といった地域産業との結びつきを強めること、雇用にも短中期的に結びつけること、定住・移住の促進に向けては、男女別や年齢別にピンポイントで対応を検討することなどが求められる。

●検討の視点

- 10 歳代後半：高校進学時、卒業後など進学や就職のタイミング
- 20 歳代前半：進学や就職のタイミング
- 20 歳代後半：転職や結婚などのタイミング
＜30～50 歳台はあまり大きな動きはない＞
- 50 歳代後半・60 歳代前半：（定年）退職などのタイミング
- 高齢層：配偶者の死去や医療・福祉サービスの利用を念頭に置いた転居のタイミング

②子育て支援などの面からの検討

子どもを産みやすく子育てに喜びを感じられる環境を整える岩内町の魅力を発信し新たな交流を促進する必要があることから、以下についての検討が求められる。

- 子どもを産みやすく、あるいは子育てを多面的に支援する取り組みを行う
- これらに関する国の施策などを積極的に活用する
- 学習支援など教育との連携を積極的に図っていく
- 子育てや教育に対する様々な取り組みを積極的に情報発信する ほか

③生活環境などの面からの検討

豊かな暮らしを支える安全・安心なまちをつくる必要があることから、以下についての検討が求められる。

- 安全・安心なまちづくりを実現する
- 子どもにとっても、高齢者にとっても、だれにとっても暮らしやすいまちづくりを行う
- 様々な側面から豊かな暮らしを実現できるように支援する
- 次世代に過度の負担を残さないような事業のあり方を改めて検討する
- 優れた生活環境を域外にも継続的に情報発信する ほか